


 OFICINA 00977
 BUSINESS MATARO
 C. BONAIRE, 33-35
 08301 MATARO
 Tel. 938562505

 València, 30 de juny de 2020
 Pàgina 1 de 2

RECODER PISCINES MARESME SL
00977-00

 DE LA TEIXIDORA 7
 08302 MATARO BARCELONA

L'informem de les primes mensuals desglossades per les assegurances incloses en el contracte. Així mateix, li indiquem l'import total corresponent a aquest mes que s'ha passat al cobrament, amb els avantatges associats al contracte.

Adjuntem el rebut agrupat mensual Pack multiAssegurances, Negocis i Empreses la validesa del qual és de l'01.07.2020 al 31.07.2020.

NÚMERO CONTRACTE	DESCOMPTES PACK	DESCOMPTES FIDELITZACIÓ	IMPORT TOTAL
9690.49.0980960-29	18,92 EUR	11,37 EUR	367,45 EUR

INFORMACIÓ PROCEDENT DE L'ENTITAT ASSEGUADORA

 Dades
 generals

TITULAR	NIF	IDENTIFICADOR COMPTE IBAN
RECODER PISCINES MARESME SL	B64839533	ES11 2100 1425 1902 0006 7231

ASSEGURANCES
SEGURCAIXA INDÚSTRIA

 Béns
 professionals

NÚMERO EXPEDIENT	PÒLISSA	CONCEPTES	PRIMA EN EUR
9690.46.6034142-90	65030457-9	Prima neta	42,53
		Base imposable IPS	43,59
		Quota IPS (tipus 6%)	2,62
		Consorti	9,13
		Recàrrecs legals	1,06
IMPORT TOTAL			55,34

Adreça del risc: teixidora 7, 08302 Mataro

PROTECCIÓ AUTÒNOMS VIDA

Vida

NÚMERO EXPEDIENT	PÒLISSA	NOMBRE ASSEGUATS	CONCEPTES	PRIMA EN EUR
9690.94.0644795-02	0000000644795	2	Prima neta	116,56
			Base imposable IPS	116,56
			Quota IPS (tipus 6%)	3,03
			Consorti	0,00

PROTECCIÓ AUTÒNOMS VIDA

NÚMERO EXPEDIENT	PÒLISSA	NOMBRE ASSEGURATS	CONCEPTES	PRIMA EN EUR
			Recàrrecs legals	0,00
			IMPORT TOTAL	119,59

Activitat

SEGURCAIXA RESPONSABILITAT CIVIL GENERAL

NÚMERO EXPEDIENT	PÒLISSA	NOMBRE ASSEGURATS	CONCEPTES	PRIMA EN EUR
9690.47.5036838-38	15030507-6	1	Prima neta	139,06
			Base imposable IPS	139,06
			Quota IPS (tipus 6%)	8,34
			ConSORCI	0,21
			Recàrrecs legals	0,00
			IMPORT TOTAL	147,61

VIDACAIXA CONVENIS

NÚMERO EXPEDIENT	PÒLISSA	NOMBRE ASSEGURATS	CONCEPTES	PRIMA EN EUR
9690.94.0700823-85	0000000700823	11	Prima neta	75,20
			Base imposable IPS	75,20
			Quota IPS (tipus 6%)	0,00
			ConSORCI	0,00
			Recàrrecs legals	0,00
			IMPORT TOTAL	75,20

00801065-00 Industria de la construcción y obras públicas

Dades d'interès

Ens complau comunicar-li que, s'han prorrogat els descomptes de fidelització fins el final d'aquest any i que les condicions dels mateixos es troben disponibles a www.caixabank.cat.

Dades entitats

Entitat asseguradora: VidaCaixa SAU Assegurances i Reassegurances. NIF: A-58333261 i SegurCaixa Adeslas, S.A. Assegurances i Reassegurances. NIF: A-28011864.

Mediador: CaixaBank, S.A., operador de bancassegurances exclusiu de VidaCaixa, SAU Assegurances i Reassegurances, i autoritzat de SegurCaixa Adeslas, S.A. Assegurances i Reassegurances. Codi de registre C0611A8663619.

El prenedor de l'assegurança ha contractat per compte propi amb VidaCaixa, SAU d'Assegurances i Reassegurances, amb domicili social a Madrid, Paseo de Recoletos 37, 3º, la pòlissa indicada més avall de l'assegurança col·lectiva d'instrumentació de compromisos per pensions denominada VidaCaixa Convenis.

Aquest contracte té per objecte instrumentar els compromisos per pensions que el prenedor tingui assumits amb el grup assegurat en els termes i les condicions de la pòlissa, sempre que el prenedor en pagui les primes corresponents.

Si la pòlissa preveu cobertures superiors a les establertes al conveni col·lectiu, tenen el caràcter de millora voluntària assumida unilateralment per l'empresari (prenedor), i aquest es reserva el dret a rescindir, disminuir o anul·lar el compromís assumit en qualsevol moment.

Dades del prenedor

Nom i cognoms/Entitat: *RECODER PISCINES MARESME SL*

NIF: *864839533*

Domicili: *DE LA TEIXIDORA, 7*

Localitat: *MATARO*

Província: *BARCELONA*

Codi Postal: *08302*

Telèfon: *937905411*

Dades de l'operació d'assegurança

Pòlissa número: *000.700.823*

Expedient: *9690.94.0700823-85*

Núm. d'imprès del Condicionat general: *042-710.5550-01*

Data d'efecte: *01-12-2018*

Data de venciment: *31-12-2018*

Operació renovable anualment

Entitat/Depòsit associat⁽¹⁾: *2100 1425 19 0200067231*

Canal: *Oficina N° 0287*

Suplement núm: *00000* Tipus d'operació: *Contractació*

Mediador: *CAIXABANK, S.A., OPERADOR DE BANCASSEGURANCES EXCLUSIU.*

⁽¹⁾ El prenedor de l'assegurança autoritza l'assegurador a fer els càrrecs i els abonaments que es produeixin per causa de l'assegurança al dipòsit indicat més amunt, del qual és titular, i ordena a l'entitat financera que atengui els càrrecs i els abonaments esmentats.

Durada de l'assegurança

Data d'efecte⁽²⁾: *01-12-2018*

Data de venciment: *31-12-2018*

Operació renovable anualment d'acord amb les condicions establertes a la clàusula 3 d'aquestes Condicions particulars i una vegada s'ha abonat la prima corresponent.

⁽²⁾ Aquesta data únicament regeix si s'ha perfeccionat el contracte, segons el que s'estableix a la clàusula 3 d'aquestes Condicions particulars i una vegada s'ha pagat la prima corresponent.

Grup assegurat

Empleats amb relació laboral amb el prenedor que figurin donats d'alta a la Seguretat Social en la data del sinistre i que en la data de contractació de l'assegurança corresponent siguin majors de 16 anys i no incapacitats, als quals sigui d'aplicació el conveni col·lectiu.

Industria de la construcción y obras públicas

Total d'assegurats vigents: *000011*

Si es comprova que el nombre d'assegurats declarat a la pòlissa el mes d'ocurrència del sinistre és inferior en un 20 % al nombre de treballadors del prenedor en situació d'alta a la Seguretat Social durant el mes referit, es redueix el capital assegurat que ha de pagar l'assegurador en proporció al nombre de treballadors no declarats, d'acord amb el que s'estableix a la clàusula 8 d'aquestes Condicions particulars.

No són assegurables les persones que en la data de contractació de l'assegurança puguin estar en situació d'incapacitat o invalidesa, sigui temporal o permanent, o bé en procés de tramitació d'aquesta, en qualsevol dels seus graus.

Garanties contractades
Capitals assegurats

Mort per Accident Laboral o Malaltia Professional	47.000,00
Inc.Perm.Total per Acc. Laboral o Malaltia Prof.	28.000,00
Inc.Abs.Perm. per Acc.Laboral o Malaltia Prof.	47.000,00
Gran Invalidesa per Acc.Laboral o Malaltia Prof.	47.000,00
Mort per Acc. No Laboral o Malaltia No Professiona	3.000,00

Els capitals de les diferents contingències (defunció, incapacitat permanent parcial, incapacitat permanent total, incapacitat absoluta i permanent o gran invalidesa) mai no són acumulables entre si.

A les cobertures contractades per a cada assegurat els són d'aplicació les exclusions indicades en aquestes Condicions particulars.

Prima

Forma de pagament: *Mensual*

Primas aplicando descuento comercial

Data prevista del primer pagament: *01-12-2018*

	Prima neta	ConSORCI	TOTAL
Primera prima	75,20	0,24	75,44

Import corresponent al recàrrec del Consorci segons legislació vigent a la data d'efecte del contracte.

Import Suplement: 75,44

La primera prima és exigible en la data de contractació.

Beneficiaris

Els que procedeixin segons el que s'indica en la definició de beneficiaris establerta en aquestes Condicions particulars.

Obligació d'informació del prenedor

El prenedor assumeix l'obligació de subministrar a cada assegurat la informació de l'assegurança que afecti els seus drets i obligacions en tot moment.

Descripció de les cobertures contractables i exclusions

Una vegada perfeccionat el contracte, l'assegurador ha d'abonar al beneficiari el capital previst per a la cobertura respectiva que s'hagi contractat, quan la contingència corresponent ocorri durant la vigència de la cobertura referida, l'assegurança estigui al corrent del pagament de les primes i no sigui conseqüència de malaltia congènita o contreta amb anterioritat a la data d'efecte de la pòlissa, o d'accident originat amb anterioritat a la data d'efecte del contracte, ni concorri un altre supòsit d'exclusió.

D'acord amb això, no estan coberts els sinistres que tinguin l'origen en malalties congènites i en malalties contretes amb anterioritat a la data d'efecte de l'assegurança. Tampoc no estan coberts els sinistres produïts a conseqüència d'accidents ocorreguts amb anterioritat a la data d'efecte del contracte. En qualsevol cas, el pagament al beneficiari del capital corresponent es fa sempre que l'assegurança estigui al corrent del pagament de les primes, i una vegada formulada la declaració de sinistre cobert a la pòlissa i aportada la documentació indicada en aquest contracte d'assegurança.

1. Cobertures contractables

- 1.1. Capital en cas de defunció de l'assegurat. A aquesta cobertura li són aplicables les exclusions següents regulades a les lletres a), b), c), d), e), f), g) i h) de l'apartat 3.1.1 i la prevista a l'apartat 3.1.2.
- 1.2. Capital en cas de defunció de l'assegurat per accident cobert, si la defunció li sobrevé en el termini màxim de dos anys des que ocorre l'accident. A aquesta cobertura li són aplicables les exclusions següents regulades a les lletres a), b), c), d), e), f), g) i h) de l'apartat 3.1.1 i la prevista a l'apartat 3.1.2.
- 1.3. Capital en cas de defunció de l'assegurat per accident de circulació cobert, si la defunció li sobrevé en el termini màxim de dos anys des que ocorre l'accident de circulació. A aquesta cobertura li són aplicables les exclusions següents regulades a les lletres a), b), c), d), e), f), g) i h) de l'apartat 3.1.1 i la prevista a l'apartat 3.1.2.
- 1.4. Capital en cas de defunció de l'assegurat per accident laboral cobert, si la defunció li sobrevé en el termini màxim de dos anys des que ocorre l'accident laboral. A aquesta cobertura li són aplicables les exclusions següents regulades a les lletres a), b), c), d), e), f), g) i h) de l'apartat 3.1.1 i la prevista a l'apartat 3.1.2.
- 1.5. Capital en cas de defunció de l'assegurat per malaltia professional coberta, si la defunció li sobrevé en el termini màxim de dos anys des que ocorre la malaltia professional. A aquesta cobertura li són aplicables les exclusions següents regulades a les lletres a), b), c), d), e), f), g) i h) de l'apartat 3.1.1 i la prevista a l'apartat 3.1.2.
- 1.6. Capital en cas de defunció de l'assegurat per accident no laboral cobert, si la defunció li sobrevé en el termini màxim de dos anys des que ocorre l'accident no laboral. A aquesta cobertura li són aplicables les exclusions següents regulades a les lletres a), b), c), d), e), f), g) i h) de l'apartat 3.1.1 i la prevista a l'apartat 3.1.2.
- 1.7. Capital per incapacitat permanent total de l'assegurat. A aquesta cobertura li són aplicables les exclusions següents regulades a les lletres a), b), c), d), e), f), g) i h) de l'apartat 3.1.1 i la prevista a l'apartat 3.1.2.
- 1.8. Capital per incapacitat permanent total de l'assegurat per accident cobert, si la incapacitat permanent total li sobrevé en el termini màxim de dos anys des que ocorre l'accident. A aquesta cobertura li són aplicables les exclusions següents regulades a les lletres a), b), c), d), e), f), g) i h) de l'apartat 3.1.1 i la prevista a l'apartat 3.1.2.
- 1.9. Capital per incapacitat permanent total de l'assegurat per accident laboral cobert, si la incapacitat permanent total li sobrevé en el termini màxim de dos anys des que ocorre l'accident laboral. A aquesta cobertura li són aplicables les exclusions següents regulades a les lletres a), b), c), d), e), f), g) i h) de l'apartat 3.1.1 i la prevista a l'apartat 3.1.2.
- 1.10. Capital per incapacitat permanent total de l'assegurat per malaltia professional coberta, si la incapacitat permanent total li sobrevé en el termini màxim de dos anys des que ocorre la malaltia professional. A aquesta cobertura li són aplicables les exclusions següents regulades a les lletres a), b), c), d), e), f), g) i h) de l'apartat 3.1.1 i la prevista a l'apartat 3.1.2.
- 1.11. Capital per incapacitat permanent total de l'assegurat per accident no laboral cobert, si la incapacitat permanent total li sobrevé en el termini màxim de dos anys des que ocorre l'accident no laboral. A aquesta cobertura li són aplicables les exclusions següents regulades a les lletres a), b), c), d), e), f), g) i h) de l'apartat 3.1.1 i la prevista a l'apartat 3.1.2.
- 1.12. Capital per incapacitat permanent i absoluta de l'assegurat. A aquesta cobertura li són aplicables les exclusions següents regulades a les lletres a), b), c), d), e), f), g) i h) de l'apartat 3.1.1 i la prevista a l'apartat 3.1.2.
- 1.13. Capital per incapacitat permanent i absoluta de l'assegurat per accident cobert, si la incapacitat permanent i absoluta li sobrevé en el termini màxim de dos anys des que ocorre l'accident. A aquesta cobertura li són aplicables les exclusions següents regulades a les lletres a), b), c), d), e), f), g) i h) de l'apartat 3.1.1 i la prevista a l'apartat 3.1.2.
- 1.14. Capital per incapacitat permanent i absoluta de l'assegurat per accident laboral cobert, si la incapacitat permanent i absoluta li sobrevé en el termini màxim de dos anys des que ocorre l'accident laboral. A aquesta cobertura li són aplicables les exclusions següents regulades a les lletres a), b), c), d), e), f), g) i h) de l'apartat 3.1.1 i la prevista a l'apartat 3.1.2.
- 1.15. Capital per incapacitat permanent i absoluta de l'assegurat per malaltia professional coberta, si la incapacitat permanent i absoluta li sobrevé en el termini màxim de dos anys des que ocorre la malaltia professional. A aquesta cobertura li són aplicables les exclusions següents regulades a les lletres a), b), c), d), e), f), g) i h) de l'apartat 3.1.1 i la prevista a l'apartat 3.1.2.
- 1.16. Capital per incapacitat permanent i absoluta de l'assegurat per accident no laboral cobert, si la incapacitat permanent i absoluta li sobrevé en el termini màxim de dos anys des que ocorre l'accident no laboral. A aquesta cobertura li són aplicables les exclusions següents regulades a les lletres a), b), c), d), e), f), g) i h) de l'apartat 3.1.1 i la prevista a l'apartat 3.1.2.
- 1.17. Capital per gran invalidesa. A aquesta cobertura li són aplicables les exclusions següents regulades a les lletres a), b), c), d), e), f), g) i h) de l'apartat 3.1.1 i la prevista a l'apartat 3.1.2.

1.18. Capital per gran invalidesa de l'assegurat per accident cobert, si la gran invalidesa li sobrevé en el termini màxim de dos anys des que ocorre l'accident. A aquesta cobertura li són aplicables les exclusions següents regulades a les lletres a), b), c), d), e), f), g) i h) de l'apartat 3.1.1 i la prevista a l'apartat 3.1.2.

1.19. Capital per gran invalidesa de l'assegurat per accident laboral cobert, si la gran invalidesa li sobrevé en el termini màxim de dos anys des que ocorre l'accident laboral. A aquesta cobertura li són aplicables les exclusions següents regulades a les lletres a), b), c), d), e), f), g) i h) de l'apartat 3.1.1 i la prevista a l'apartat 3.1.2.

1.20. Capital per gran invalidesa de l'assegurat per malaltia professional coberta, si la gran invalidesa li sobrevé en el termini màxim de dos anys des que ocorre la malaltia professional. A aquesta cobertura li són aplicables les exclusions següents regulades a les lletres a), b), c), d), e), f), g) i h) de l'apartat 3.1.1 i la prevista a l'apartat 3.1.2.

1.21. Capital per gran invalidesa de l'assegurat per accident no laboral cobert, si la gran invalidesa li sobrevé en el termini màxim de dos anys des que ocorre l'accident no laboral. A aquesta cobertura li són aplicables les exclusions següents regulades a les lletres a), b), c), d), e), f), g) i h) de l'apartat 3.1.1 i la prevista a l'apartat 3.1.2.

1.22. Capital per incapacitat permanent parcial de l'assegurat per accident segons el barem establert en aquestes Condicions particulars, si la incapacitat permanent parcial li sobrevé en el termini màxim de dos anys des que ocorre l'accident. A aquesta cobertura li són aplicables les exclusions següents regulades a les lletres a), b), c), d), e), f), g) i h) de l'apartat 3.1.1 i la prevista a l'apartat 3.1.2.

2. Riscos excloents

Tenen caràcter excloent entre si els riscos de defunció, incapacitat permanent total, incapacitat absoluta i permanent i gran invalidesa de l'assegurat.

A aquests efectes, l'assegurador únicament ha d'abonar la prestació derivada de l'esdeveniment que succeeixi en primer lloc. Així doncs, queden extingides automàticament, en la data del primer succés, les cobertures contractades per cobrir els altres esdeveniments.

3. Exclusions

3.1. Exclusions comunes a totes les cobertures

3.1.1. Queden exclosos de les cobertures d'aquest contracte els sinistres ocorreguts a conseqüència de:

a) El suïcidi o l'intent de suïcidi de l'assegurat durant el primer any de vigència del contracte. A aquests efectes, s'entén per suïcidi la mort de l'assegurat causada de manera conscient i voluntària per l'assegurat mateix.

b) Un acte d'imprudència o negligència greu de l'assegurat o notòriament perillós, com també el derivat de la seva participació en actes delictius, duels o baralles, sempre que en aquest últim cas no s'hagi fet en legítima defensa o en la temptativa de salvament de persones o béns.

c) Conduir un vehicle sense disposar de l'autorització, el permís o la llicència administrativa corresponents que l'habilitin per fer-ho.

d) El que sobrevingui havent consumit l'assegurat alcohol, drogues tòxiques, estupefaents, substàncies psicotròpiques o altres que produeixin efectes anàlegs, amb independència dels símptomes externs i del comportament de l'assegurat. A aquests efectes, s'entén acreditat el consum d'alcohol:

(i) Amb una taxa superior al límit previst en cada moment per la legislació sobre trànsit, circulació de vehicles de motor i seguretat viària per permetre la conducció de qualsevol vehicle no especial, quan el sinistre succeeixi sent l'assegurat conductor d'un vehicle.

(ii) Amb una taxa almenys dues vegades superior al límit previst en cada moment per la legislació sobre trànsit, circulació de vehicles de motor i seguretat viària per permetre la conducció de qualsevol vehicle no especial, quan el sinistre no succeeixi en ocasió de la conducció d'un vehicle.

e) La pràctica com a professional de qualsevol esport -incloent-hi els entrenaments-, sigui quina en sigui la freqüència.

f) La pràctica d'esports aeris en general (paracaigudisme, ascensions en globus aerostàtic, salt de pont, vols d'ala delta, parapent, navegació amb ultralleugers, planadors o qualsevol altra activitat similar), de la immersió subaquàtica, barranquisme, ràfting, alpinisme, escalada o espeleologia; com a aficionat i integrat en associacions esportives, d'hoquei, futbol americà, rugbi, polo, boxa, halterofília, arts marcials, lluita en les seves diferents formes o de qualsevol altre esport que impliqui un risc evident per a la integritat física de l'assegurat.

g) La participació en expedicions científiques o bé en competicions o proves de velocitat -incloent-hi els entrenaments- amb vehicles terrestres, embarcacions o aeronaus de motor, sigui en qualitat de pilot, copilot o passatger.

h) Directa o indirecta, de la reacció o la radiació nuclear o la contaminació radioactiva, química o biològica, de fets que, per la seva magnitud o gravetat, siguin qualificats per l'autoritat competent de "catàstrofe o calamitat", de conflicte armat -encara que no hagi estat precedit per una declaració oficial de guerra- ni de riscos extraordinaris sobre les persones o els béns, sens perjudici, si és el cas, de la seva cobertura pel Consorci de Compensació d'Assegurances.

3.1.2. No estan coberts en aquest contracte els sinistres produïts a conseqüència de malalties o accidents originats amb anterioritat a l'entrada en vigor d'aquest contracte.

Clàusules

1. Definicions

Accident: tota lesió corporal que es deriva d'una causa sobtada, violenta, externa i aliena a la intencionalitat de l'assegurat, i que li produeixi la incapacitat permanent total, la incapacitat absoluta i permanent, la gran invalidesa o la defunció.

A més, als efectes d'aquesta assegurança també tenen la consideració d'accident:

a) L'asfíxia o lesions a conseqüència de gasos o vapors, d'immersió o per ingestió de matèries líquides o sòlides no alimentàries, com també les infeccions a conseqüència d'accident.

b) Les lesions produïdes en legítima defensa o en salvament de persones o béns.

c) Les lesions a conseqüència d'intervencions quirúrgiques o tractaments mèdics motivats per un accident cobert per la pòlissa.

No es consideren accidents:

a) L'epilèpsia, la síncope, l'aneurisma i, en general, tot tipus de malaltia de qualsevol naturalesa.

b) Les operacions i les intervencions practicades per l'assegurat sobre si mateix.

c) La intoxicació alimentària, la congelació i la insolació, tret de quan tinguin la consideració d'accident laboral.

Accident laboral: l'accident de l'assegurat, definit en els termes indicats anteriorment, que sigui admès qualificat d'accident laboral per la Seguretat Social.

Accident no laboral: l'accident de l'assegurat, definit en els termes indicats anteriorment, ocorregut durant actes de la vida privada de l'assegurat, que no sigui admès i qualificat com a accident laboral per la Seguretat Social.

Accident de circulació: l'accident de l'assegurat, definit en els termes indicats anteriorment:

- per fets derivats de la circulació o de l'ús de mitjans de transport terrestre en vies o en terrenys públics o privats aptes per a la circulació.

- per fets que li ocorrin com a passatger d'un mitjà de transport nàutic o aeri autoritzat per al transport públic de persones.

No es consideren accident de circulació els produïts a l'assegurat:

a) En vies o terrenys destinats a l'ús particular o per un col·lectiu determinat d'usuaris, o destinats al desenvolupament de qualsevol activitat laboral, professional, comercial o industrial.

b) Com a conductor, tripulant, pilot o personal que presti qualsevol servei en el mitjà de transport nàutic o aeri, o com a viatger en un transport nàutic o aeri privat o no autoritzat per al transport públic de persones.

Malaltia professional: la malaltia aliena a la voluntat de l'assegurat, contreta per aquest a conseqüència de la feina que executa per compte del prenedor de l'assegurança i qualificada com a tal per la Seguretat Social.

Incapacitat permanent total: incapacitat laboral total per a la professió habitual. La determinació de la contingència es verifica conforme al règim de la Seguretat Social que correspongui.

Incapacitat absoluta i permanent: incapacitat laboral absoluta permanent per a qualsevol feina. La determinació de la contingència es verifica conforme al règim de la Seguretat Social que correspongui.

Gran invalidesa: incapacitat permanent i que, com a conseqüència de pèrdues anatòmiques o funcionals, necessita l'assistència d'una altra persona per als actes més essencials de la vida. La determinació de la contingència es verifica conforme al règim de la Seguretat Social que correspongui.

Incapacitat permanent parcial: incapacitat derivada de la pèrdua anatòmica o la impotència funcional dels membres o els òrgans delimitats al barem que es recull en aquestes Condicions particulars.

Aquesta prestació és independent del fet que l'assegurat es trobi en situació d'incapacitat permanent parcial segons el règim corresponent de la Seguretat Social i, per tant, el reconeixement d'aquesta situació per part de l'òrgan competent no determina que, necessàriament, es generi el dret del beneficiari a percebre aquesta prestació.

2. Situacions d'incapacitat permanent parcial per accidents segons el barem de la pòlissa

2.1. Regles d'interpretació

S'entén com a pèrdua total tant la pèrdua física o l'amputació com la pèrdua de funcionalitat del membre o l'òrgan de què es tracti.

Les lesions permanents no especificades anteriorment són indemnitzades en proporció a la seva gravetat, comparant-la amb la dels casos ja enumerats.

Si un accident cobert afecta un òrgan o un membre que ja presentava un defecte físic o funcional, el grau d'incapacitat es determina per la diferència entre el que resulti d'un accident cobert preexistent fixat.

Si la pèrdua d'un membre o òrgan, o del seu ús, és només parcial, el grau d'incapacitat fixat en el quadre es redueix proporcionalment.

Quan un mateix accident o diversos accidents produeixin diverses lesions, el grau d'incapacitat es calcula sumant els percentatges corresponents a cada una, sense que aquesta suma pugui excedir el 100 %.

Si l'assegurat és esquerrà, els percentatges d'incapacitat previstos per a les extremitats superiors s'apliquen inversament.

Si les lesions són corregibles mitjançant pròtesis, l'entitat asseguradora ha de pagar l'import de la primera pròtesi ortopèdica que s'apliqui a l'assegurat, fins al 10 % del capital assegurat per a la incapacitat permanent corresponent.

2.2. Import que cal indemnitzar

L'import que cal indemnitzar en les situacions d'incapacitat permanent parcial relacionades al barem següent es determina aplicant el percentatge que s'hi indica sobre la quantia del capital assegurat que es convé en aquestes Condicions particulars.

Sordesa completa		60%
Sordesa completa d'una orela		15%
Pèrdua de visió d'un ull o del 50% de la binocular		30%
Pèrdua total d'un braç o una mà	Dret	60%
	Esquerre	50%
Pèrdua del moviment de l'espatlla	Dret	25%
	Esquerre	20%
Pèrdua del moviment del colze/canell	Dret	20%
	Esquerre	15%
Pèrdua del dit polze	Dret	22%
	Esquerre	18%
Pèrdua del dit índex	Dret	15%
	Esquerre	12%
Pèrdua de la resta de dits	Dret	8%
	Esquerre	6%
Pèrdua total d'una cama per	Sobre del genoll	50%
	Sota del genoll	40%
Fractura no consolidada de cama o peu		20%
Pèrdua del moviment del genoll		20%
Pèrdua del moviment del maluc		20%
Pèrdua del moviment del turmell		10%
Pèrdua del dit gros del peu		8%
Pèrdua de la resta de dits del peu		3%

2.3. Incompatibilitats

En el supòsit que pel mateix accident es produeixi inicialment una incapacitat permanent parcial i, posteriorment, dins d'un termini màxim de dos anys des que ocorre l'accident cobert, una incapacitat permanent de grau superior o la defunció, l'import de la prestació abonat per la incapacitat permanent parcial es dedueix de l'import de la prestació per la incapacitat permanent de grau superior o de la prestació per defunció que, conforme al que s'estableix a la cobertura de la pòlissa, correspongui.

3. Perfecció del contracte

El contracte es perfecciona mitjançant el consentiment de les parts. La cobertura de cada garantia contractada, amb independència de la data d'efecte o de l'alta de l'assegurat, si aquesta última data és posterior, no pren efecte mentre no s'hagi satisfet la primera prima corresponent a aquesta. Una vegada perfeccionada l'assegurança -i abonada i la primera prima-, els efectes d'aquesta es retrotrauen a la data d'efecte indicada en aquestes Condicions particulars o suplement.

4. Durada del contracte

La durada del contracte i de cada alta d'assegurat és com a màxim d'un any, segons el que es disposa en aquestes Condicions particulars. Els efectes de l'assegurança comencen a les 0 hores de la data d'efecte o l'alta, segons procedeixi, i acaben per l'esdeveniment de qualsevol de les contingències el risc de les quals és objecte de cobertura, per impagament de la prima, per la resolució de l'assegurança per qualsevol causa o, com a màxim, a la mitjanit de la data de venciment.

Al venciment, i sempre que el prenedor estigui al corrent en el pagament de la prima o primes, l'assegurança es renova tàcitament per períodes anuals, tret que alguna de les parts ho denunciï -és a dir, s'oposi a la renovació de l'assegurança per escrit amb un termini, almenys, d'un mes d'antelació al venciment immediat, quan qui s'oposi a la pròrroga sigui el prenedor, i amb un termini de dos mesos d'antelació, quan qui s'oposi a la pròrroga sigui l'assegurador-.

No es produeix la renovació de l'assegurança si en la data de renovació corresponent es deu alguna prima a l'assegurador, o si no s'abona la primera prima de renovació, sense que per part del prenedor s'hagi resolt la situació en el termini màxim d'un mes des de la data de venciment d'aquesta.

5. Pagament de la prima, efectes dels impagaments i actualització de la prima

5.1. El prenedor de l'assegurança està obligat al pagament de la prima que correspongui a cada assegurat que s'integri en aquest contracte. La prima de l'assegurança és anual, si bé se'n pot pactar el fraccionament. El pagament de les fraccions de la prima anual, o primes fraccionades, no té caràcter alliberador i, per tant, en cas d'ocurrència de sinistre abans d'haver-se pagat totes les fraccions de la prima anual, l'assegurador pot cobrar al prenedor l'import de les fraccions pendents de pagament.

L'impagament de la prima convinguda per qualsevol causa no imputable a l'assegurador, sense que per part del prenedor s'hagi resolt la situació en el termini màxim d'un mes des de la data de venciment de la primera prima impagada, comporta la resolució del contracte.

No està cobert el sinistre que es produeixi abans del pagament de la primera prima. Així mateix, tampoc no està cobert el sinistre que es produeixi estant impagades les primes successives a la primera per causa no imputable a l'assegurador, sense que per part del prenedor s'hagi resolt la situació en el termini màxim d'un mes des de la data de venciment de la primera prima impagada.

L'obligat al pagament de la prima és el prenedor de l'assegurança. El pagament de les primes es fa per domiciliació bancària amb càrrec al dipòsit identificat a les Condicions particulars.

És responsabilitat del prenedor comprovar el pagament efectiu de la prima corresponent al dipòsit bancari associat a la pòlissa.

5.2. Quan el nombre d'assegurats resulti inferior al nombre de persones amb el qual s'ha perfeccionat el contracte, l'assegurador pot actualitzar la prima d'acord amb les condicions de contractació que tingui establertes per a aquella anualitat, denunciar el contracte o aplicar les condicions econòmiques de les assegurances individuals.

Així mateix, en cada renovació anual es pot actualitzar l'import de la prima d'acord amb els càlculs técnicoactuarials necessaris per determinar la incidència en l'esquema financer actuarial de l'assegurança de la freqüència de les prestacions cobertes per la pòlissa.

Amb independència de les actualitzacions esmentades, en cada renovació la prima anual s'estableix tenint en compte el sexe i l'edat assolida per cada un dels assegurats, i s'aplica la tarifa de primes que l'assegurador tingui en vigor en la data de cada renovació.

El prenedor de l'assegurança, quan rebí la comunicació d'aquesta actualització de primes per a l'anualitat següent, pot optar entre la renovació de contracte d'assegurança, fet que suposa l'acceptació de les noves condicions econòmiques, o posar-hi terme al venciment de l'anualitat en curs. En aquest últim cas, el prenedor ha de notificar a l'assegurador la seva voluntat de posar terme al contracte abans que hagi transcorregut un mes des del dia en què el prenedor hagi satisfet la primera prima de l'anualitat següent en la qual regeixin les noves condicions econòmiques. Transcorregut aquest termini sense que el prenedor hagi notificat a l'assegurador aquesta disconformitat, s'entén renovat el contracte i les seves adhesions amb les noves condicions econòmiques.

6. Drets de l'assegurat en cas de cessament o extinció de la relació laboral o modificació o supressió del compromís

En cas de cessament o extinció de la relació laboral o modificació o supressió del compromís amb caràcter previ a l'esdeveniment de les contingències cobertes, l'assegurat únicament manté la cobertura corresponent a les primes pagades que li hagin estat imputades fiscalment, sempre que el prenedor comuniqui aquesta situació a l'assegurador.

7. Modificació de cobertures i capitals assegurats

La modificació dels compromisos als convenis col·lectius corresponents que hagi comunicat el prenedor a l'assegurador es recullen en un suplement a la pòlissa, i prenen efecte una vegada el prenedor hagi fet el pagament de la prima corresponent, i es pot establir al suplement que la data de cobertura de les garanties resultants del suplement siguin o bé la d'emissió d'aquest o bé la de la publicació de la modificació del conveni col·lectiu al butlletí oficial corresponent o bé qualsevol altra data que acordin lliurement les parts al suplement mateix.

L'assegurador no està obligat a emetre el suplement a la pòlissa per incloure les modificacions obrades al conveni col·lectiu en la mesura en què aquestes modificacions suposin la inclusió de cobertures no contractables a la pòlissa que requereixin la identificació personal dels assegurats, que impliquin un augment del 50 % en el capital assegurat o qualsevol altra modificació substancial de la pòlissa. L'assegurador ha de comunicar al prenedor la denegació de l'adaptació de la pòlissa, i mantenir les cobertures preexistents fins al venciment del període d'assegurança en curs sempre que el prenedor es trobi al corrent de pagament de les primes, tret de pacte en contrari, sense que en procedeixi la renovació posterior.

Quan es publiqui al butlletí oficial corresponent la modificació del conveni, l'assegurador pot fer una proposta d'adaptació de la pòlissa al prenedor. A aquests efectes, ha de comunicar al prenedor l'emissió del suplement de modificació de capitals i/o cobertures que es consideri procedent, el qual s'entén acceptat pel prenedor en els termes proposats, tret que aquest manifesti a l'assegurador la seva disconformitat en el termini d'un mes des d'aquesta comunicació.

8. Actualització del nombre d'assegurats

El prenedor ha de comunicar la variació del nombre d'assegurats a l'assegurador a través de qualsevol de les oficines d'aquest o de l'agent mediador en el contracte.

Així mateix, el prenedor i l'assegurador accepten expressament la possibilitat que la variació del nombre d'assegurats de la pòlissa es pugui fer a través de suplementes que s'emetin per via electrònica, mitjançant la connexió al sistema de comunicació a distància que habiliti l'assegurador. A efectes de fer ús d'aquesta operativa, el prenedor ha de fer servir les claus i els elements d'identificació i autenticació que requereixi l'ús d'aquesta, i responsabilitzar-se en tot moment de la custòdia i de l'ús que faci de les claus i els elements d'identificació i autenticació.

El prenedor i l'assegurador reconeixen l'equiparació jurídica de les ordres cursades pel prenedor mitjançant l'ús de les claus i els elements d'identificació i autenticació que l'assegurador o un agent d'aquest li hagi facilitat en la signatura manuscrita del prenedor, per la qual cosa se li reconeixen plens efectes vinculants i probatoris als suplementes d'actualització del nombre d'assegurats que es facin per via electrònica mitjançant l'ús d'aquestes claus i elements.

L'alta de nous assegurats es perfecciona quan el prenedor hagi fet el pagament corresponent de la prima addicional informada, sense que a aquests efectes s'acceptin pagaments parcials. Una vegada perfeccionada l'alta dels nous assegurats, és a dir, una vegada pagada la prima, la cobertura retrotrau els seus efectes a la data indicada al suplement.

9. Acreditació del nombre d'assegurats en cas de sinistre i regla proporcional

En cas de sinistre, i addicionalment a la documentació indicada a la clàusula 3 de les Condicions generals d'aquest contracte d'assegurança, el prenedor ha d'aportar a l'assegurador el document oficial de l'organisme de la Seguretat Social competent que acrediti que durant el mes d'ocurrència del sinistre:

- a) el treballador que demana el pagament de la prestació estava donat d'alta a la Seguretat Social
- b) el nombre de treballadors donats d'alta a la Seguretat Social del mes referit

En el supòsit que el nombre de treballadors donats d'alta a la Seguretat Social sigui superior al total d'assegurats vigents a la pòlissa durant el mes d'ocurrència del sinistre, l'entitat asseguradora aplica la fórmula següent:

$$\left[\frac{[(\text{Total de treballadors d'alta a la Seguretat Social}) - (\text{Total d'assegurats vigents a la pòlissa})]}{\text{Total d'assegurats vigents a la pòlissa}} \right] \times 100$$

Si el resultat de la fórmula és superior al 20 %, l'entitat asseguradora redueix el capital assegurat en proporció al nombre de treballadors no assegurats en la data d'ocurrència del sinistre.

10. Domiciliació bancària del pagament de la/es prima/es

La domiciliació bancària de les primes s'ha d'ajustar a les condicions següents:

10.1. L'obligat al pagament de la/es prima/es ha de lliurar a l'assegurador un escrit en el qual figuri l'ordre de domiciliació i el prenedor autoritza l'assegurador a poder lliurar a l'entitat financera, si aquesta ho requereix, una còpia de les Condicions particulars o suplement posterior a efectes de l'acreditació del consentiment de la domiciliació que es reproduïx en aquestes.

10.2. Les primes s'entenen satisfetes al venciment, tret que quan l'assegurador les presenti a cobrament aquestes primes resultin impagades per qualsevol causa no imputable a l'assegurador.

11. Clàusula d'indemnització de les pèrdues derivades d'esdeveniments extraordinaris

El Consorci de Compensació d'Assegurances indemniza les pèrdues derivades d'esdeveniments extraordinaris, conforme al que es regula al seu Estatut legal en cada moment.

12. Declaracions

Si el contingut expressat a la pòlissa difereix de la proposició d'assegurança o de les clàusules acordades, el prenedor de l'assegurança pot reclamar a l'entitat asseguradora, en el termini d'un mes a partir del lliurament de la pòlissa, que resolgui les divergències existents. Transcorregut aquest termini sense que la reclamació s'hagi fet, s'entén un acatament al que es disposa a la pòlissa.

13. Beneficiaris

En la cobertura d'incapacitat permanent total, incapacitat absoluta i permanent i gran invalidesa el beneficiari és l'assegurat mateix.

En la cobertura de defunció, en cas que no hi hagi designació expressa de beneficiaris, s'entén que ho són, per l'ordre preferent i exclouent següent, el cònjuge de l'assegurat -tret que hi hagi recaigut sentència de separació-, els fills a parts iguals, els pares a parts iguals i, per últim, els hereus.

14. Polítiques de sancions, prevenció del blanqueig i lluita contra el frau

14.1. VidaCaixa s'ha dotat d'unes polítiques molt exigents sobre sancions economicofinanceres internacionals, prevenció del blanqueig de capitals i finançament del terrorisme, lluita contra el frau o altres tipus de delinqüència, amb la finalitat de col·laborar de manera decidida en el manteniment de la integritat i la seguretat del sistema financer. Per tant, el prenedor/assegurat, des de l'establiment de relacions de negoci amb VidaCaixa, es compromet a col·laborar activament en l'aplicació d'aquestes polítiques i accepta que la falta de col·laboració pot donar lloc a la suspensió o la cancel·lació dels productes i els serveis contractats.

14.2. Als efectes del compliment de la política de sancions, el prenedor/assegurat:

- i. Manifesta que ni el beneficiari, ni el prenedor/assegurat, ni cap administrador, directiu, empleat, agent ni qualsevol altra persona actuant en nom seu, no és una persona física o jurídica (d'ara endavant, "persona/es") o no està participada o controlada per persones que: (i) estiguin incloses en lleis, regulacions, directrius, resolucions, programes o mesures restrictives en matèria de sancions economicofinanceres internacionals ("persona/es sancionada/es"), imposades per les Nacions Unides, la Unió Europea o qualsevol dels seus països membres, el regne d'Espanya i/o l'US Department of the Treasury's Office of Foreign Assets Control (OFAC) (d'ara endavant, "sancions"); (ii) estiguin participades o controlades per una persona sancionada; (iii) actuïn directament o indirectament per a o en representació d'una persona sancionada; (iv) siguin residents o estiguin constituïdes, localitzades o amb seu operativa o resident en un país o territori, o el govern del qual estigui subjecte a sancions, incloent-hi, sense limitació, Corea del Nord, l'Iran, Síria, el Sudan i el Sudan del Sud, etc., i (v) mantinguin relacions de negoci o facin operacions amb clients de països, territoris o jurisdiccions de risc, o que suposin transferència de fons de o cap a aquests països, territoris o jurisdiccions subjectes a sancions.
- ii. No destina, directament o indirectament, els imports o els fons econòmics originats sota aquest contracte o de qualsevol altra manera posa a disposició, o rep, aquests fons a o des de qualsevol fillal o persona amb la finalitat de: (i) finançar qualsevol activitat o negoci de o amb una persona sancionada, en qualsevol territori o país que, alhora que utilitza els fons o el producte contractat estigui, o el seu govern, subjecte a sancions, o (ii) de qualsevol altra manera resulti en incompliment de les sancions per qualsevol persona.
- iii. Reconeix i accepta el dret de VidaCaixa de rebutjar operacions i, fins i tot, de posar fi a les relacions de negoci, de manera immediata, sempre que les circumstàncies manifestades pel prenedor/assegurat en aquest apartat variïn o es vegin alterades en qualsevol forma, i/o VidaCaixa no pugui garantir l'aplicació de la política de sancions, el compliment de la normativa aplicable o fins i tot el compliment dels requisits recomanats pels diferents organismes nacionals o internacionals als quals VidaCaixa ha decidit vincular-se amb aquestes finalitats.
- iv. Reconeix i accepta el dret de VidaCaixa de rebutjar qualsevol designació de beneficiari, com també el pagament de qualsevol prestació a un beneficiari quan resulti d'aplicació el que s'indica a l'epígraf i d'aquesta clàusula.

14.3. Als efectes del compliment de les polítiques de prevenció de blanqueig de capitals i finançament del terrorisme, lluita contra el frau o un altre tipus de delinqüència, el prenedor/assegurat s'obliga a:

- i. Col·laborar activament amb VidaCaixa en l'aplicació i el compliment de les mesures de diligència deguda derivades de la normativa de prevenció del blanqueig de capitals i finançament del terrorisme, i
- ii. Lliurar a VidaCaixa tota la informació i/o documentació que aquesta consideri necessària durant el curs de la relació de negocis, relativa a les seves circumstàncies personals i les que concerneixin les operacions que es duguïn a terme a través dels productes i els serveis contractats pel contractant, amb la finalitat prevista a l'apartat anterior.

Localitat i data d'expedició: *MATARO, A 15 DE NOVEMBRE DE 2018*

El prenedor de l'assegurança reconeix haver rebut de l'assegurador, en la data d'emissió d'aquest document i amb anterioritat a la seva conclusió, la nota informativa corresponent a aquest. Igualment, el prenedor de l'assegurança reconeix haver estat informat i haver rebut de l'assegurador, juntament amb les Condicions particulars i l'annex a aquesta pòlissa, les Condicions generals el número d'imprès de les quals s'identifica en aquestes Condicions particulars i que, conjuntament, totes integren el contracte d'assegurança.

Així mateix, accepta les "Polítiques de sancions, prevenció del blanqueig i lluita contra el frau" que es detallen a la clàusula 14 d'aquestes Condicions particulars.

En prova de l'acceptació de l'anterior, les parts signen aquest document.

El prenedor de l'assegurança, / L'assegurat,

B64839533



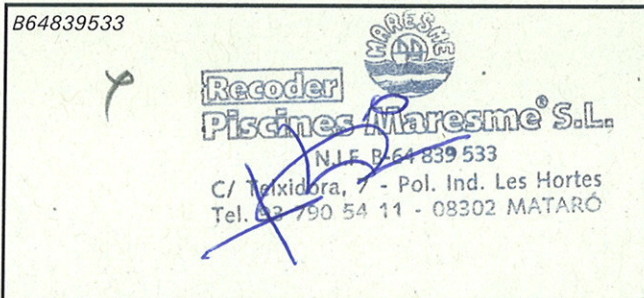
L'assegurador,
VidaCaixa, SAU d'Assegurances i Reassegurances,

El prenedor de l'assegurança també coneix i accepta especialment les exclusions i les clàusules limitadores dels seus drets que figuren destacades als apartats "Grup assegurat", "Garanties contractades - Capitals assegurats", "Descripció de les cobertures contractables i exclusions" i a les clàusules 1 "Definicions", 2.3 "Incompatibilitats", 4 "Durada del contracte", 5 "Pagament de la prima, efectes dels impagaments i actualització de la prima" i 8 "Actualització del nombre d'assegurats" d'aquestes Condicions particulars.

Així mateix, accepta especialment la clàusula comuna 10 "Domiciliació bancària del pagament de la/es prima/es" establerta en aquestes Condicions particulars, com també la clàusula de la Nota Informativa relativa a la informació sobre el tractament de dades de caràcter personal, que li ha estat lliurada amb caràcter previ a la contractació.

El prenedor de l'assegurança, / L'assegurat,

B64839533



Telèfon de queixes i reclamacions: 900 100 279

VidaCaixa, SAU d'Assegurances i Reassegurances
Paseo de Recoletos, 37, 3º, 28004 Madrid (España) - NIF A58333261
Inscrita al RM de Madrid, tom 36790, foli 50, full M-658924



Referència de l'ordre de domiciliació

0000000700823

Cal que ho empleni el creditor

Identificador del creditor: ES11000A58333261

Nom del creditor: VidaCaixa, SAU d'Assegurances i Reassegurances

NIF del creditor: A58333261

Adreça: Paseo de Recoletos, 37, 3º

Codi Postal -Població: 28004 - Madrid

Província - País: Madrid - ESPANYA

Mitjançant la signatura d'aquesta ordre de domiciliació, el deutor autoritza: (A) al creditor perquè pugui enviar instruccions a l'entitat financera del deutor per fer càrrecs al seu compte i (B) a l'entitat financera del deutor perquè pugui fer els càrrecs al seu compte, seguint les instruccions del creditor.

El deutor, sabent que (i) pot obtenir informació addicional sobre els seus drets i obligacions a la seva entitat financera i (ii) està legitimat per tornar els rebuts a través de la seva entitat financera (en els termes i condicions del contracte subscrit amb la mateixa), mitjançant aquest escrit es compromet a no retornar les quantitats que es carreguin amb motiu de les obligacions contractuals que manté amb l'entitat creditora.

Per tant, la revocació d'aquesta ordre no té efectes retroactius pel que fa als càrrecs que s'hagin produït abans de la revocació.

Cal que ho empleni el deutor

Nom del deutor/s: RECODER PISCINES MARESME SL

NIF del deutor/s: B64839533

(ha de ser titular del compte de càrrec)

Adreça del deutor: DE LA TEIXIDORA, 7

Codi postal - Població: 08302 MATARO

Província - País del deutor: BARCELONA - ESPANYA

Swift-BIC del banc deutor: CAIXESBBXXX

Número de compte - IBAN: ES11 2100 1425 1902 0006 7231

A Espanya l'IBAN consta de 24 posicions i comença per ES

Tipus de pagament

 Pagament recurrent, d'import variable

o

 Pagament únic

Localitat - Data: MATARO, A 15 DE NOVEMBRE DE 2018

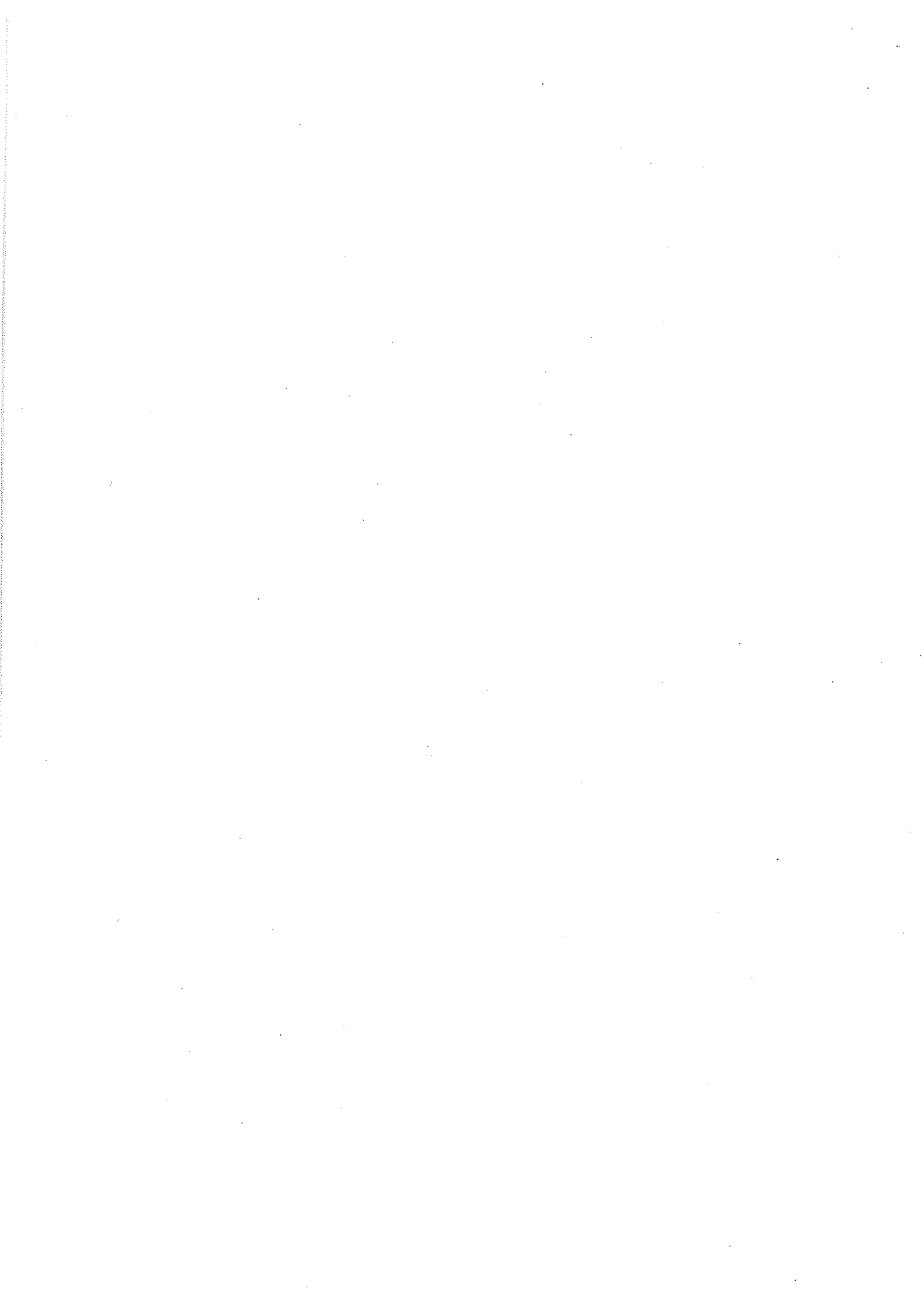
Signatura/es del deutor/s,



Recoder
Piscines Maresme S.L.
N.I.F. B-64 839 533
C/ Teixidora, 7 - Pol. Ind. Les Hortes
Tel. 93 190 54 11 - 08302 MATARO

TOTS ELS CAMPS S'HAN D'EMPLENAR OBLIGATORIAMENT
QUAN S'HAGI SIGNAT AQUESTA ORDRE DE DOMICILIACIÓ, CAL ENVIAR-LA AL CREDITOR PERQUÈ LA CUSTODIÏ

VidaCaixa, SAU d'Assegurances i Reassegurances
Paseo de Recoletos, 37, 3º, 28004 Madrid (Espanya) - NIF A58333261
Inscrita al RM de Madrid, tom 36790, foli 50, full M-658924



1. Clàusula preliminar

Aquest contracte té per objecte instrumentar els compromisos per pensions que el prenedor tingui assumits amb el grup assegurat, en els termes i les condicions de la pòlissa, sempre que el prenedor pagui les primes corresponents. Per això, el contracte queda subjecte al règim sobre la instrumentació dels compromisos per pensions de les empreses amb els treballadors i els beneficiaris, previst a la disposició addicional primera del text refós de la llei de regulació dels plans i fons de pensions, aprovat pel Reial decret legislatiu 1/2002, de 29 de novembre, i al reglament de desenvolupament.

En allò que no contradigui aquest règim especial, aquest contracte d'assegurança es regeix pel que disposa la Llei 50/1980, de 8 d'octubre, de contracte d'assegurança, com també per la normativa d'ordenació, supervisió i solvència de les entitats asseguradores i per les altres normes espanyoles que regulen les assegurances privades. Així mateix, es regeix pel que es convé a la pòlissa.

2. Definicions

Per a la interpretació d'aquesta assegurança són d'aplicació les definicions dels termes següents:

Assegurat: persona física sobre la qual s'estipula l'assegurança.

Beneficiari: persona/es física o jurídica amb dret a rebre la prestació.

Capital o suma assegurada: quantitat fixada en cadascuna de les cobertures de la pòlissa, que constitueix el límit màxim d'indemnització per pagar per tots els conceptes en cas de sinistre.

Empresa: es considera empresa, als efectes d'aquest contracte, la que s'estableixi com a tal en la normativa d'instrumentació de compromisos per pensions.

Entitat asseguradora: és qui assumeix la cobertura dels riscos, segons el que es convé al contracte.

Data de venciment: data en la qual el contracte queda extingit pel fet d'haver transcorregut el termini convingut al contracte mateix.

Grup assegurat: conjunt de persones físiques que s'asseguren delimitat per la característica comuna aliena al propòsit de contractar l'assegurança que s'indica a les Condicions particulars.

Pòlissa: document que conté les condicions de l'assegurança. Està formada, de manera inseparable, per aquestes Condicions generals, les particulars i també els suplementes que modifiquin o complementin les anteriors.

Prima: preu de l'assegurança.

Prenedor de l'assegurança: empresa que, juntament amb l'entitat asseguradora, subscriu el contracte per instrumentar els compromisos per pensions assumits amb els membres del grup assegurat.

3. Documentació que cal aportar en cas de sinistre

A falta de previsió a les Condicions particulars, el beneficiari ha d'aportar els documents següents en cas de sinistre perquè l'assegurador pugui abonar la indemnització:

a) En cas de defunció de l'assegurat:

- Els que n'acreditin la personalitat i, si és el cas, la condició d'assegurat i/o beneficiari, com també el número d'identificació fiscal.

- Certificat literal de defunció de l'assegurat.

- Les certificacions mèdiques, l'historial clínic o l'informe d'assistència que acreditin les causes de la defunció i la data en la qual s'ha produït l'accident causant del sinistre i els possibles antecedents mèdics.

- Si és el cas, el testimoni de les actuacions o les diligències judicials, o documents que les acreditin, i l'informe de l'autòpsia expedit pel metge forense.

- Document que acrediti la liquidació, si és necessària, de l'impost sobre successions i donacions. Amb aquesta finalitat, l'entitat asseguradora emet el certificat corresponent per al pagament de l'impost.

- El certificat expedit pel Registre d'Actes d'Ultima Voluntat i, si és el cas, la còpia de l'últim testament de l'assegurat, l'acta de notorietat o l'auto judicial de declaració d'hereus abintestat.

- El que acrediti la titularitat del compte bancari designat per a l'abonament de la prestació.

- Qualsevol altre document o mitjà de prova que necessiti l'entitat asseguradora per determinar l'existència del sinistre, o per una altra causa justa.

b) En cas d'incapacitat permanent total, incapacitat absoluta i permanent i gran invalidesa:

- Els que n'acreditin la personalitat i, si és el cas, la condició d'assegurat i/o beneficiari, com també el número d'identificació fiscal.

- La partida de naixement de l'assegurat.

- Resolució o certificació de l'organisme públic competent de la Seguretat Social que reconegui la situació d'incapacitat.

- Les certificacions mèdiques, l'historial clínic o l'informe d'assistència que acreditin l'estat d'incapacitat, i la data en què s'ha produït l'accident causant del sinistre i els possibles antecedents mèdics.

- El que acrediti la titularitat del compte bancari designat per a l'abonament de la prestació.

- Qualsevol altre document o mitjà de prova que necessiti l'entitat asseguradora per determinar l'existència del sinistre, o per una altra causa justa.

c) En cas d'incapacitat permanent parcial:

- Els que n'acreditin la personalitat i, si és el cas, la condició d'assegurat i/o beneficiari, com també el número d'identificació fiscal.

- La partida de naixement de l'assegurat.

- Les certificacions mèdiques, l'historial clínic o l'informe d'assistència que acreditin l'estat d'incapacitat, i la data en què s'ha produït l'accident causant del sinistre i els possibles antecedents mèdics.

- Qualsevol altre document o mitjà de prova que necessiti l'entitat asseguradora per determinar l'existència del sinistre, o per una altra causa justa.

- El que acrediti la titularitat del compte bancari designat per a l'abonament de la prestació.

d) Sinistres de les lletres a), b) i c) anteriors, a més:

El prenedor ha d'aportar a l'assegurador, amb la simple indicació d'aquest, el/s document/s acreditatiu/s de l'empresa del prenedor corresponent/s a la mensualitat del sinistre on figure l'assegurador sinistrat o, si aquest no figura en el/s document/s esmentat/s, el/s document/s acreditatiu/s de l'empresa del prenedor corresponent/s a l'última mensualitat en la qual figure aquest assegurat.

Sense l'aportació d'aquest/s document/s, en cap cas no es pot reconèixer el dret a la prestació pel sinistre

4. Resolució pericial del sinistre

En cas de desacord entre l'entitat asseguradora i el beneficiari sobre la cobertura d'un sinistre, tots dos s'han de sotmetre i acceptar per escrit el dictamen d'un perit mèdic, d'acord amb el procediment següent: L'entitat asseguradora nomena un perit mèdic i el beneficiari, un altre. Cada part ha de satisfer els honoraris del seu perit. Si un dels dos no en nomena cap durant els vuit dies següents a la data en què sigui requerit per la part que hagi designat el seu, s'entén que accepta el dictamen del perit nomenat per l'altra part, de manera que queda vinculat per aquest.

Els desacords entre perits s'han de solucionar per un tercer perit mèdic nomenat per totes dues parts. Si no arriben a un acord, la designació l'ha de fer el jutge de primera instància adscrit al domicili del beneficiari. El dictamen pericial s'emet en el termini indicat per les parts o, si no, en el termini de 30 dies a partir del seu nomenament. Els honoraris del tercer perit s'abonen a parts iguals. El dictamen dels perits és vinculant per a les parts, tret que alguna de les parts l'impugni judicialment, dins del termini de trenta dies en el cas de l'entitat asseguradora i de cent vuitanta en el del beneficiari, computats tots dos des de la data de la seva notificació.

5. Comunicacions

El prenedor de l'assegurança, l'assegurat i/o el/s beneficiari/s poden remetre les seves comunicacions eventuais al domicili social de l'entitat asseguradora, a qualsevol de les oficines d'aquesta o a l'agent mediador en el contracte.

L'entitat asseguradora pot remetre les seves comunicacions eventuais o bé mitjançant la tramesa al domicili del prenedor de l'assegurança, de l'assegurat o del beneficiari, o bé, a petició d'aquests, mitjançant la tramesa o la posada a disposició d'aquestes comunicacions en forma electrònica o telemàtica, o per mitjà d'una altra via posada a disposició i determinada per aquests. A tots els efectes, el domicili és el que consti a la pòlissa, tret que se n'hagi notificat el canvi a l'entitat asseguradora.

6. Estat i autoritat de control de l'entitat asseguradora

El control de l'activitat de l'entitat asseguradora correspon a l'Estat espanyol, a través de la Direcció General d'Assegurances i Fons de Pensions.

7. Instàncies i procediment de reclamació

7.1. Instàncies de reclamació

Sens perjudici de la possibilitat d'acudir a la via judicial, el prenedor de l'assegurança, l'assegurat i el beneficiari poden adreçar les seves queixes o reclamacions derivades del contracte davant de:

- a) El Servei d'Atenció al Client de CaixaBank, Carrer Pintor Sorolla, 2-4, 46002 - València, d'acord amb el que es preveu al reglament.
- b) Quan hagin passat dos mesos des de la data de presentació de la reclamació sense que s'hagi resolt, o si se n'ha denegat l'admissió o s'ha desestimat la petició, es pot formular davant del Servei de Reclamacions de la Direcció General d'Assegurances i Fons de Pensions, passeig de la Castellana, 44, 28046, Madrid.

La resolució del Servei d'Atenció al Client és d'acatament obligatori per a l'entitat asseguradora i voluntari per al reclamant.

El reglament del Servei d'Atenció al Client està disponible a les pàgines web del mediador i de l'assegurador i es lliura a petició de l'assegurat.

7.2. Competència jurisdiccional

Aquest contracte d'assegurança queda sotmès a la jurisdicció espanyola i és jutge competent per conèixer les accions que se'n derivin el del domicili de l'assegurat.

8. Clàusula d'indemnització pel Consorci de Compensació d'Assegurances de les pèrdues derivades d'esdeveniments extraordinaris en assegurances de persones

De conformitat amb el que estableix el text refós de l'Estatut legal del Consorci de Compensació d'Assegurances, aprovat pel Reial decret legislatiu 7/2004, de 29 d'octubre, el prenedor d'un contracte d'assegurança dels que han d'incorporar obligatòriament un recàrrec a favor de l'entitat pública empresarial esmentada té la facultat de convenir la cobertura dels riscos extraordinaris amb qualsevol entitat asseguradora que reuneixi les condicions que exigeix la legislació vigent.

Les indemnitzacions derivades de sinistres produïts per esdeveniments extraordinaris esdevinguts a Espanya o a l'estranger, quan l'assegurat tingui la residència habitual a Espanya, les paga el Consorci de Compensació d'Assegurances quan el prenedor hagi satisfet els recàrrecs corresponents a favor seu i es produeixi alguna de les situacions següents:

- a) Que el risc extraordinari cobert pel Consorci de Compensació d'Assegurances no estigui emparat per la pòlissa d'assegurança contractada amb l'entitat asseguradora.
- b) Que, tot i estant emparat per la pòlissa d'assegurança esmentada, les obligacions de l'entitat asseguradora no es puguin complir per haver estat declarada judicialment en concurs o per estar subjecta a un procediment de liquidació intervinguda o assumida pel Consorci de Compensació d'Assegurances.

El Consorci de Compensació d'Assegurances ajusta l'actuació al que es disposa a l'esmentat Estatut legal, a la Llei 50/1980, de 8 d'octubre, de contracte d'assegurança, al reglament de l'assegurança de riscos extraordinaris, aprovat pel Reial decret 300/2004, de 20 de febrer, i a les disposicions complementàries.

Resum de les normes legals

1. Esdeveniments extraordinaris coberts

- a) Els fenòmens de la natura següents: terratrèmols i sismes submarins; inundacions extraordinàries, incloses les produïdes per embats de mar; erupcions volcàniques; tempesta ciclònica atípica (incloent-hi els vents extraordinaris de ratxes superiors a 120 km/h i els tornados), i caigudes de cossos siderals i aeròlits.
- b) Els ocasionats violentament com a conseqüència de terrorisme, rebel·lió, sedició, motí i tumult popular. c) Fets o actuacions de les Forces Armades o de les Forces i Cossos de Seguretat en temps de pau.

Els fenòmens atmosfèrics i sísmics, d'erupcions volcàniques i la caiguda de cossos siderals se certifiquen, a instància del Consorci de Compensació d'Assegurances, mitjançant informes expedits per l'Agència Estatal de Meteorologia (AEMET), l'Institut Geogràfic Nacional i els altres organismes públics competents en la matèria. En els casos d'esdeveniments de caràcter polític o social, com també en el supòsit de danys produïts per fets o actuacions de les Forces Armades o de les Forces o Cossos de Seguretat en temps de pau, el Consorci de Compensació d'Assegurances pot recollir, dels òrgans jurisdiccional i administratius competents, informació sobre els fets ocorreguts.

2. Riscos exclosos

- a) Els que no donin lloc a indemnització segons la Llei de contracte d'assegurança.
- b) Els ocasionats en persones assegurades per contracte d'assegurança diferent d'aquells que és obligatori el recàrrec a favor del Consorci de Compensació d'Assegurances.
- c) Els produïts per conflictes armats, encara que no hagi precedit la declaració oficial de guerra.
- d) Els derivats de l'energia nuclear, sens perjudici del que estableix la Llei 12/2011, de 27 de maig, sobre responsabilitat civil per danys nuclears o produïts per materials radioactius.
- e) Els produïts per fenòmens de la natura diferents dels assenyalats a l'apartat 1.a) anterior i, en particular, els produïts per elevació del nivell freàtic, moviment d'aiguavessants, lliscament o assentament de terrenys, desprendiment de roques i fenòmens similars, tret que siguin ocasionats manifestament per l'acció de l'aigua de pluja que, al seu torn, hagi provocat a la zona una situació d'inundació extraordinària i es produeixin amb caràcter simultani a aquesta inundació.
- f) Els causats per actuacions tumultuàries produïdes en el decurs de reunions i manifestacions que es duguin a terme d'acord amb el que disposa la Llei orgànica 9/1983, de 15 de juliol, reguladora del dret de reunió, com també durant el decurs de vagues legals, tret que les actuacions esmentades es puguin qualificar com a esdeveniments extraordinaris dels assenyalats a l'apartat 1.b) anterior.
- g) Els causats per mala fe de l'assegurat.
- h) Els corresponents a sinistres produïts abans que es pagui la primera prima o quan, de conformitat amb el que estableix la Llei de contracte d'assegurança, la cobertura del Consorci de Compensació d'Assegurances estigui suspesa o l'assegurança quedi extingida per falta de pagament de les primes.
- i) Els sinistres que per la seva magnitud i gravetat siguin qualificats pel Govern de la Nació com de "catàstrofe o calamitat nacional".

3. Extensió de la cobertura

1. La cobertura dels riscos extraordinaris arriba a les mateixes persones i a les mateixes sumes assegurades que s'hagin establert a les pòlisses d'assegurança a efecte de la cobertura dels riscos ordinaris.
2. A les pòlisses d'assegurança de vida que d'acord amb el que es preveu al contracte, i de conformitat amb la normativa reguladora de les assegurances privades, generen provisió matemàtica, la cobertura del Consorci de Compensació d'Assegurances es refereix al capital en risc per a cada assegurat, és a dir, a la diferència entre la suma assegurada i la provisió matemàtica que l'entitat asseguradora que l'hagi emès hagi de tenir constituïda. L'import corresponent a la provisió matemàtica l'ha de satisfer l'entitat asseguradora esmentada.

Comunicació de danys al Consorci de Compensació d'Assegurances

1. La sol·licitud d'indemnització de danys la cobertura dels quals correspongui al Consorci de Compensació d'Assegurances es fa mitjançant una comunicació al Consorci per part del prenedor de l'assegurança, l'assegurat o el beneficiari de la pòlissa, o per qui actui per compte i nom dels anteriors, o per l'entitat asseguradora o el mediador d'assegurances amb la intervenció del qual s'hagi gestionat l'assegurança.
2. La comunicació dels danys i l'obtenció de qualsevol informació relativa al procediment i a l'estat de tramitació dels sinistres es pot fer:
- Mitjançant una trucada al Centre d'Atenció Telefònica del Consorci de Compensació d'Assegurances (952 367 042 o 900 222 665).
- A través de la pàgina web del Consorci de Compensació d'Assegurances (www.consorseguros.es).
3. Valoració dels danys: la valoració dels danys que siguin indemnitzables d'acord amb la legislació d'assegurances i al contingut de la pòlissa d'assegurança la fa el Consorci de Compensació d'Assegurances, sense que quedi vinculat per les valoracions que, si és el cas, hagi fet l'entitat asseguradora que cobreixi els riscos ordinaris.
4. Abonament de la indemnització: el Consorci de Compensació d'Assegurances ha de fer el pagament de la indemnització al beneficiari de l'assegurança mitjançant una transferència bancària.